

# 达州市宣汉县前河任家咀集中式饮用水 水源保护区划分方案

(征求意见稿)

宣汉县人民政府

二〇二四年九月

# 目 录

一、水源地保护区划分原因.....	1
二、划分依据.....	1
三、划分结果.....	3
四、保护区划分图件及拐点坐标.....	4

## 一、水源地保护区划分原因

2018年9月，省政府同意《达州市人民政府关于审定大竹、宣汉、开江三县县城集中式饮用水水源地保护区调整划分方案的请示》，其中包括宣汉县县城饮用水水源地—后河徐家坡水源地。后河徐家坡水源地位于宣汉县蒲江街道龙背村，后河右岸徐家坡，地理坐标为东经107°43'35.67"，北纬31°22'36.22"。因达州市普光化工园区位于宣汉县普光镇，后河徐家坡水源地上游，距离达州市普光化工园区约30公里，对饮用水源环境存在安全隐患，水质影响极大，不利于饮用水源地的保护。为了保证居民的饮用水安全，保障饮用水源地水环境质量，更好地协调宣汉县的发展，县政府研究决定成立县城饮用水水源上移工作专班，其负责城区饮用水水源上移的规划、选址、设计、征地、建设等工作。取水口位置发生变化，需重新划定饮用水水源地保护区。

## 二、划分依据

### （一）相关法律法规

1. 《中华人民共和国环境保护法》（2015年）
2. 《中华人民共和国水污染防治法》（2017年）
3. 《中华人民共和国水法》（2016年）
4. 《中华人民共和国长江保护法》（2021年）
5. 《饮用水水源保护区污染防治管理规定》（2010年）
6. 《四川省饮用水水源保护管理条例》（2019年）
7. 《四川省河湖长制条例》（2022年）

8.《达州市集中式饮用水水源保护管理条例》（2017年）

（二）相关标准、技术规范

1.《地表水环境质量标准》（GB3838-2002）

2.《饮用水源保护区划定技术规范》（HJ338-2018）

3.《集中式饮用水水源地规范化建设环境保护技术要求》  
（HJ773-2015）

4.《生活饮用水集中供水单位卫生规范》（卫监发〔2001〕  
161号）

5.《饮用水水源保护区标志技术要求》（HJ/T433-2008）

6.《生活饮用水集中供水单位卫生规范》（卫监发〔2001〕  
161号）

7.《集中式饮用水水源环境保护指南（试行）》（环办  
〔2012〕50号）

8.《集中式地表饮用水水源地环境应急管理工作指南》  
（环办〔2011〕93号）

9.《突发环境事件信息报告办法》（环境保护部令第17  
号）

10.《关于答复全国集中式饮用水水源地环境保护专项  
行动有关问题的函》（环办环监函〔2018〕767号）

11.《关于答复2019年饮用水水源地环境保护专项行动  
有关问题的函》（环办执法函〔2019〕647号）

12.《四川省“十四五”饮用水水源环境保护规划》（2022  
年9月）

### （三）其他相关文件和规划

1. 《四川省水资源总体规划报告》（2000年8月）

2. 《全国重要江河湖泊水功能区划（2011~2030年）》  
（2012年3月，水资源〔2012〕131号）

## 三、划分结果

### （一）一级保护区

水域范围：东部经开区取水口下游 100 米向上游延伸约 1380 米任家咀 2#大桥下游侧，多年平均水位线对应的高程线下的水域范围；陆域范围：一级保护区水域边界沿两岸纵深 50 米的陆域范围，但不超过左岸村道临河侧。一级保护区水域面积为 0.284km<sup>2</sup>，陆域面积为 0.195km<sup>2</sup>。

### （二）二级保护区

东部经开区取水口下游 320 米任家咀 1#大桥上游侧向上游延伸约 3700 米冉家沟河汇入口下游侧，多年平均水位对应高程线下除一级保护区外的水域范围。一级、二级保护区水域边界沿两岸纵深 1000 米但不超过流域分水岭除一级保护区外的陆域范围。二级保护区水域面积为 0.447 km<sup>2</sup>，陆域面积为 3.564 km<sup>2</sup>。

### （三）准保护区

二级保护区上边界向上游延伸约 2100 米至三河大桥下游侧，多年平均水位对应高程线下的水域范围。准保护区水域边界沿两岸纵深 1000 米但不超过流域分水岭的陆域范围。准保护区水域面积为 0.430 km<sup>2</sup>，陆域面积为 4.448km<sup>2</sup>。

#### 四、保护区划分图件及拐点坐标

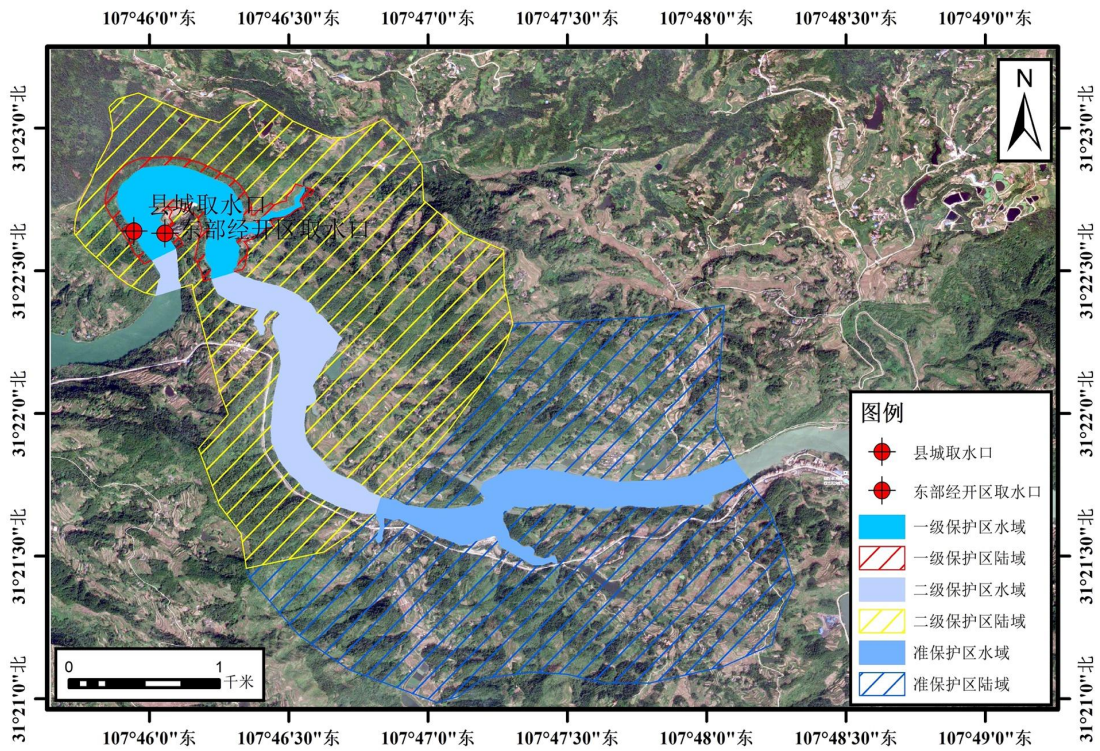


图 1 达州市宣汉县前河任家咀集中式饮用水水源地保护区总图

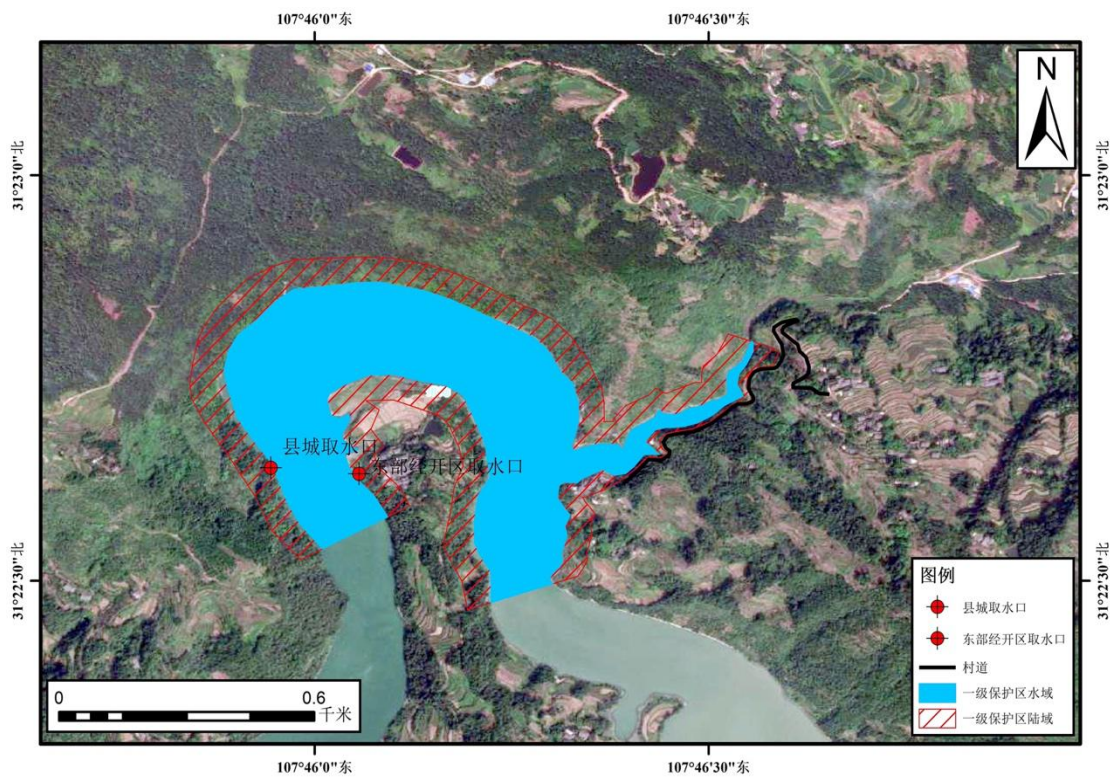


图 2 达州市宣汉县前河任家咀集中式饮用水水源地一级保护区

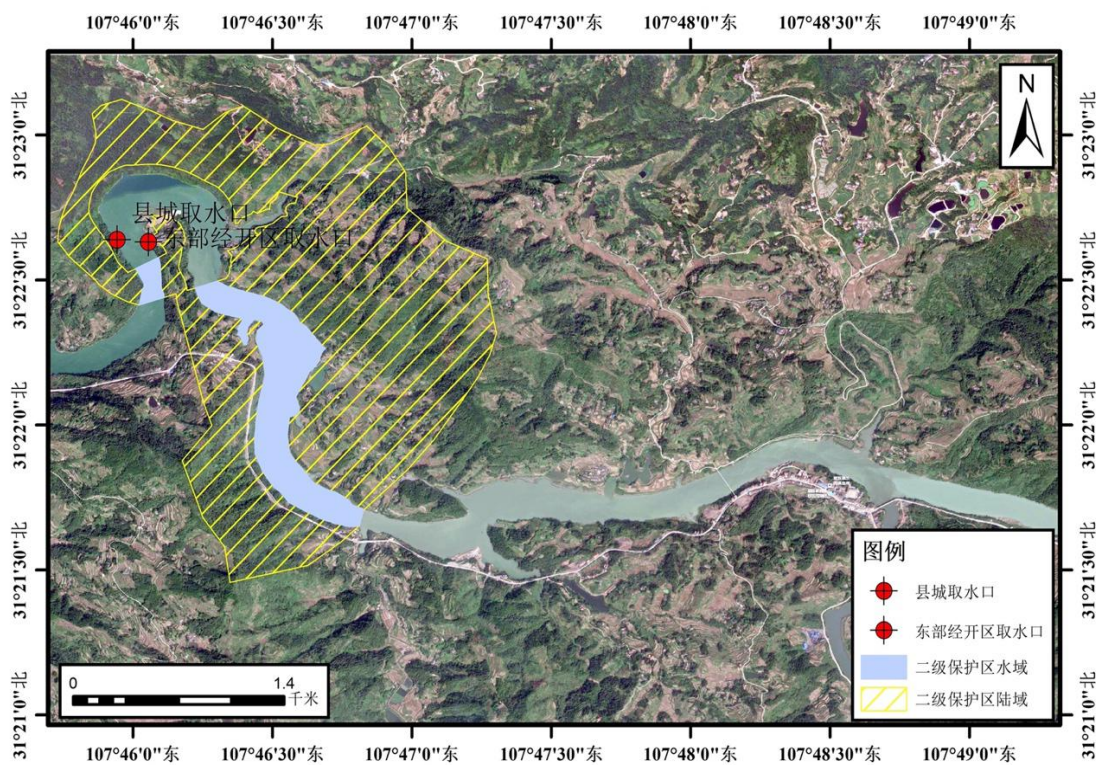


图3 达州市宣汉县前河任家咀集中式饮用水水源地二级保护区

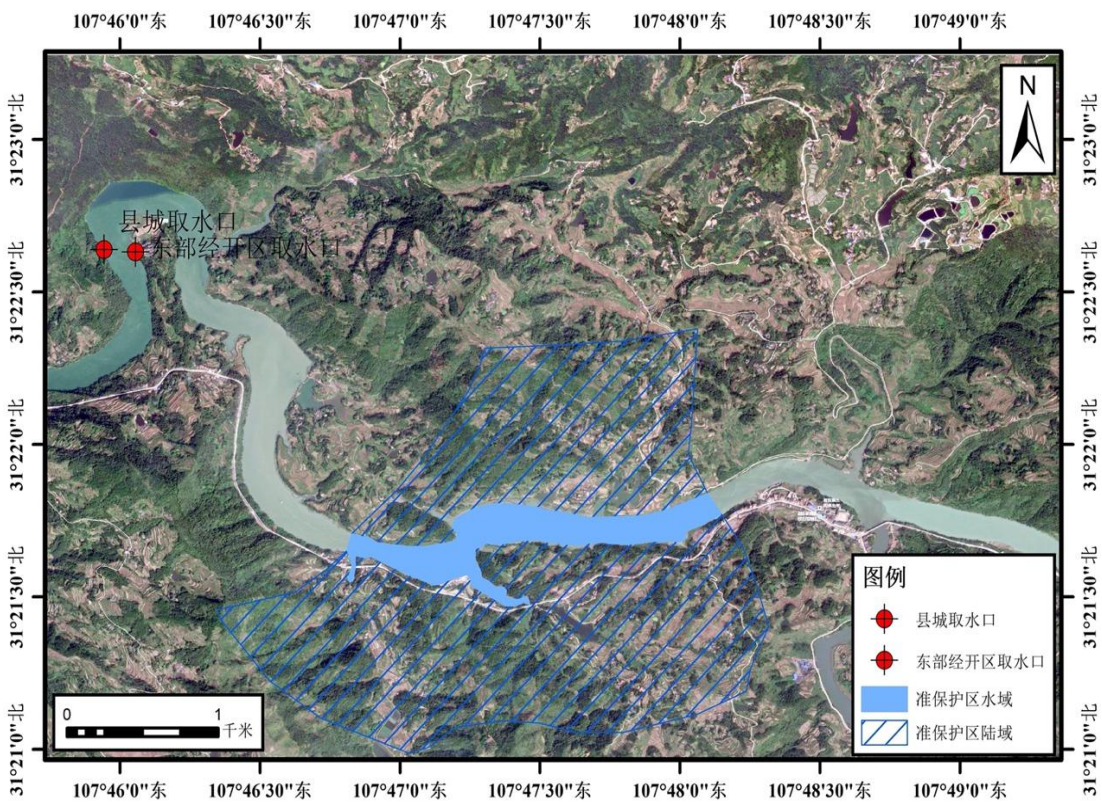


图4 达州市宣汉县前河任家咀集中式饮用水水源地准保护区

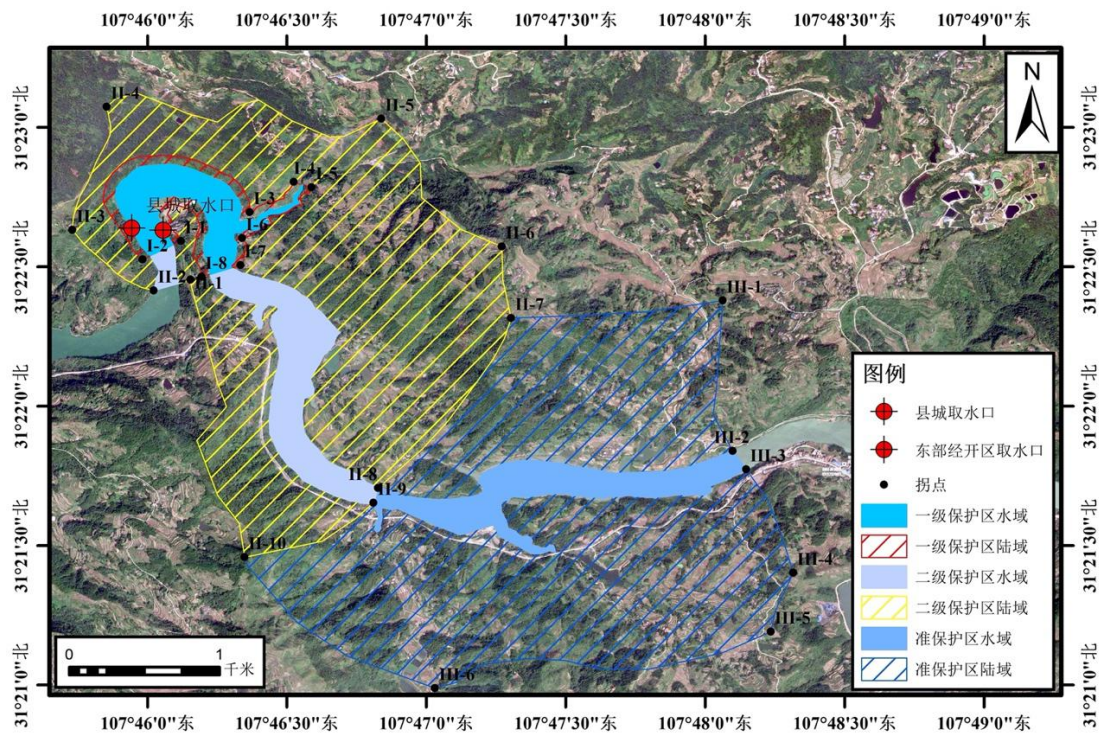


图 5 达州市宣汉县前河任家咀集中式饮用水水源地保护区拐点分布图

### 达州市宣汉县前河任家咀集中式饮用水水源地保护区拐点坐标

保护区级别	拐点编号	经度	纬度
一级保护区	I-1	107°46'07.22"	31°22'35.55"
	I-2	107°45'58.94"	31°22'31.55"
	I-3	107°46'22.01"	31°22'41.75"
	I-4	107°46'31.48"	31°22'48.25"
	I-5	107°46'35.35"	31°22'47.08"
	I-6	107°46'20.38"	31°22'36.18"
	I-7	107°46'20.01"	31°22'30.32"
	I-8	107°46'11.64"	31°22'27.84"
二级保护区	II-1	107°46'09.28"	31°22'27.18"
	II-2	107°46'01.38"	31°22'24.85"
	II-3	107°45'43.86"	31°22'37.88"
	II-4	107°45'51.25"	31°23'04.41"
	II-5	107°46'50.34"	31°23'01.87"
	II-6	107°47'16.25"	31°22'34.34"



保护区级别	拐点编号	经度	纬度
	II-7	107°47'18.28"	31°22'18.92"
	II-8	107°46'49.63"	31°21'42.38"
	II-9	107°46'48.66"	31°21'39.15"
	II-10	107°46'20.88"	31°21'27.44"
准保护区	III-1	107°48'03.78"	31°22'22.75"
	III-2	107°48'05.93"	31°21'50.32"
	III-3	107°48'08.83"	31°21'46.40"
	III-4	107°48'18.99"	31°21'24.11"
	III-5	107°48'14.14"	31°21'11.39"
	III-6	107°47'01.87"	31°20'59.24"